



SORØ
KOMMUNE

Indsatsplan for bekæmpelse af kæmpebjørneklo i Sorø Kommune

Indhold

Forord.....	3
Baggrund om planten	3
Generelt om indsatsplanen.....	3
Andre relaterede lovområder	4
Indsatsplanens formål.....	5
Sorø Kommunes fremgangsmåde.....	5
Kæmpebjørneklo – kendetegn og vækst.....	6
Forebyggelse af kæmpebjørneklo	8
Indsatsområder.....	9
Tidsfrist for rettidig bekæmpelse	10
Bekæmpelsesmetoder	11
Beskyttelse og udstyr	14

Indsatsplanen er udarbejdet for Sorø Kommune af Biomedica januar 2009. Revideret i 2012 vedr. dato for bekæmpelsesfrist pr. 1.juni, i 2018 vedr. ny bekendtgørelse til håndhævelse af indsatsplanen og i 2023 vedr. gennemskrivning, opdatering og ny tidsfrist.

Forside: Massiv forekomst af kæmpebjørneklo ved Lønnehøj.

Forord

I denne indsatsplan beskrives Sorø Kommunes ønsker for bekæmpelse af kæmpebjørneklo i hele kommunen.

Kæmpebjørneklo trives mange steder og findes især langs vandløb, veje, ved søer og moser, i skovbryn og lysninger samt på brakmarker, skrænter og oplagspladser for haveaffald. Bestande langs vandløb udgør et særligt problem, da frøene kan spredes med strømmen og spire flere kilometer fra moderplanten.

Kæmpebjørneklo er uønsket, dels fordi den med sine store skyggende blade fortrænger den naturlige vegetation, og dels fordi den udgør et sundhedsproblem, da saft fra planten kan forårsage brandsårsagtige skader på huden i forbindelse med sollys.

Kæmpebjørneklo har desværre fået etableret sig flere steder i Sorø Kommune. Med denne indsatsplan er det håbet, at vi kan få indskrænket udbredelsen af planten.

En yderligere udbredelse af kæmpebjørneklo, kan betyde en forringelse af mange af vores naturområder, og planten kan være til gene for borgere som færdes i de berørte områder.

Denne indsatsplan lægger vægt på, at bekæmpelsen af kæmpebjørneklo skal foregå i samarbejde mellem kommunen og de mange forskellige lodsejere og aktører, der bor eller driver virksomhed i kommunen samt med omgivende kommuner.

Baggrund om planten

Kæmpebjørneklo (*Heracleum mantegazzianum*) kom til landet midt i 1800-tallet, hvor den første gang nævnes i et frøkatalog fra Botanisk Have. Den blev formentlig spredt til mange private haver via udsendt frømateriale herfra.

Planten er med sin massive vækst og spredning blevet en trussel mod den biologiske mangfoldighed især i fugtige naturtyper. Samtidig er plantens saft giftig i forbindelse med ultraviolet lys, hvilket giver alvorlige brandsårslignende skader, når saften kommer på huden og får sollys.

Målet med denne indsatsplan for bekæmpelse af kæmpebjørneklo i Sorø Kommune er at reducere arters udbredelse så meget, at indsatsen efterhånden begrænses til overvågning af artens spredningskorridorer, samt bekæmpelse af eventuelle nye små bestande.

I 2007 har HedeDanmark registreret kæmpebjørneklo langs kommunens offentlige vandløb. Siden da har private borgere og kommunens Vej og Parkafdeling registreret forekomster. Der er således et nogenlunde overblik over plantens udbredelse i kommunen (fig. 5).

Kommuner, amter og private lodsejere har alle bekæmpet planten mere eller mindre målrettet. Der er dog stadig lang vej til målet, hvorfor en koordineret, fælles indsats er nødvendig.

Generelt om indsatsplanen

Bekendtgørelse nr. 17 af 13. januar 2006 om bekæmpelse af kæmpebjørneklo (med senere ændringer) danner grundlaget for den kommunale myndighedsopgave. Med hjemmel i bekendtgørelsen kan

Kommunalbestyrelsen vedtage en forpligtende indsatsplan, der udpeger særlige indsatsområder (evt. hele kommunen) for bekæmpelse af kæmpebjørneklo, giver tidsfrister for iværksættelse af bekæmpelsen og giver vejledning i bekæmpelsesmetoder.

Vedtagelse og offentliggørelse

Jf. bekendtgørelsen skal forslag til indsatsplan offentliggøres efter, at den er politisk vedtaget i kommunen, og offentligheden skal have mindst 8 uger til at fremkomme med indsigelser mod planen.

Indsatsplanen er gyldig indtil en ny vedtages eller Kommunalbestyrelsen måtte vedtage ikke at have en indsatsplan for bekæmpelse af kæmpebjørneklo.

Revision af planens tekniske dele, såsom anbefalinger af metodevalg, kan løbende foretages af Fagcenter Teknik, Miljø og Drift.

Påbud og håndhævelse

Hvis bekæmpelse ikke er iværksat rettidigt, kan kommunen påbyde den pågældende lodsejer at foretage bekæmpelse. Påbuddet indeholder en frist på minimum 14 dage til at foretage bekæmpelsen. Når et påbud er efterkommet, skal grundejer indsende fotodokumentation herfor sammen med en eventuel pasningsplan for resten af sæsonen.

Kommunen kan foretage kontrol af bekæmpelsen og ved samme lejlighed iværksætte bekæmpelse, hvis påbuddet ikke er efterkommet.

Hvis påbud ikke efterkommes, kan kommunen iværksætte bekæmpelse på privat ejendom på grundejers regning. Prisen herfor er fastsat i bekendtgørelsen og nettoprisindeksreguleres årligt.

Lovmæssige krav

Ifølge bekendtgørelsen skal kommunens indsatsplan for bjørneklobekæmpelse indeholde:

- 1) Angivelse af indsatsområde
- 2) Én eller flere frister, inden for hvilke bekæmpelse hvert år skal have fundet sted
- 3) Vejledning i, hvilke bekæmpelsesmetoder, der mest hensigtsmæssigt kan anvendes

Disse tre punkter beskrives alle her i planen.

Andre relaterede lovområder

Internationale forpligtelser

Områder ved Åmose Å, Flommen, Tystrup Sø og omkring Suså har status som internationalt naturbeskyttelsesområde (Natura 2000), hvilket forpligter kommunen specielt m.h.t. en aktiv naturplejeindsats.

Kemiske bekæmpelsesmidler

Store dele af Sorø Kommune er vandindvindingsområde, hvilket forpligter i særlig grad, når anvendelsen af pesticider er på tale.

En aftale fra 3. november 1998 mellem Miljø- og Energiministeren, Kommunernes Landsforening og Amtsrådsforeningen m.fl. forhindrer anvendelse af pesticider på kommunal ejendom (gældende fra og med den 1. januar 2003 og opdateret i 2017).

Dog kan der anvendes pesticider til bekæmpelse af kæmpebjørneklo.

Indsatsplanens formål

Det overordnede formål med indsatsplanen er, at kæmpebjørneklo bekæmpes så effektivt at arbejdet efterhånden begrænses til let opsyn og bekæmpelse af nye bestande.

Sorø Kommunes fremgangsmåde

Kommunens egne arealer

Sorø Kommune vil bekæmpe kæmpebjørneklo på alle kommunens arealer, effektivt og samtidig skånsomt for den omgivende natur. Det er kommunens ambition at benytte så lille en mængde af pesticider i bekæmpelsen som muligt.

Om muligt vil Sorø Kommune udføre forsøg med græsning som bekæmpelsesmetode.

Om muligt vil Sorø Kommune udføre knusning af buskads, for at lette bekæmpelsen på svært fremkomme- lige arealer. Det vil altid blive undersøgt forud om der kræves tilladelser eller dispensationer i henhold til anden lovgivning, da dette kan være på fredede eller beskyttede arealer.

Forekomst af kæmpebjørneklo på privat grund

Sorø Kommune vil løbende føre tilsyn med kendte store bestande af kæmpebjørneklo.

Sorø Kommune vil føre tilsyn med alle nyindmeldinger af bestande.

Hvor Sorø Kommune observerer manglende bekæmpelse ved tilsynet, vil kommunen indlede en håndhævel- sessag.

Vandløbsnære områder

Vandløbene er spredningskorridorer, og derfor er bekæmpelsen af kæmpebjørneklo særlig vigtig langs vandløbene, på bredderne, ved sandfangene og i de dyrkningsfrie 2m bræmmer langs vandløbene. Bekæm- pelse på vandløbsbredder og i 2m bræmmer påhviler grundejerne.

Samarbejde

Sorø Kommune har mange kilometer å-grænser med nabokommunerne. Der er derfor indledt et samarbejde med kommunerne på Sjælland. Indsatsen kan være forgæves, hvis ikke begge parter omkring en kommune- grænse bekæmper på nogenlunde samme tid og med nogenlunde samme intensitet.

Orientering til Kommunalbestyrelsen

I begyndelsen af hver kommunebestyrelsesperiode, vil der blive udarbejdet en orientering til Kommunalbe- styrelsen, der bl.a. beskriver indsatsplanen, hvordan opgaven gribes an, succeser og problemer.

Kæmpebjørneklo – kendetegn og vækst

Den blomstrende plante er 2-5 m høj med op til 2 m høje blade og mere end en meter brede skærme. Blomstrende planter kan dog under visse omstændigheder, fx kraftig bekæmpelse) være få decimeter høje. Bladernes form varierer stærkt efter plantens alder.

De mindste planter (kimplanten) har aflange, helrandede blade (fig. 1). De lidt større planter har blade med rundt omrids og brede, butte bladflige (fig. 2). Fuldt udviklede planter har stærkt fligede blade med spidse bladflige. Bortset fra kimplanten bærer alle dele af planten lange, tætsiddende og gennemsigtige hår.



Fig. 1. Hos nyspirede planter er bladene (kimbladene) aflange.



Fig. 2. Hos 1-års planter er de lappede og runde - "bjørnekloagtige".



Fig. 3. Blade hos de fuldt udviklede planter er dybt indskårne med spidse flige.

Forvekslingsmuligheder

Almindelig bjørneklo er en mindre art med 2 cm tykke stængler, mindre skærme og afrunde bladspidser skal ikke bekæmpes. Den er naturligt hjemmehørende i Danmark og skal ikke bekæmpes.

Pastinak har glatte kantede stængler og gule blomster. Kommunen har ikke pligt til at bekæmpe pastinak.

Forebyggelse af kæmpebjørneklo

En effektiv bekæmpelse af kæmpebjørneklo forudsætter godt kendskab til plantens levevis.

Kæmpebjørneklo skal først og fremmest forhindres i at sætte frø.

Da ikke alle planter vil blomstre, bør man holde øje med om den kraftige stængel med store blomsterknopper begynder at vokse frem fra rodknolden gennem hele vækstsæsonen.

Vækstlaget er essentielt for plantens udvikling og en afskåret stængel med en lille del af vækstlaget hvilende på en fugtig jordoverflade, kan danne en ny blomstrende plante i løbet af en måneds tid.

Til gengæld vil selv den største rod dø i løbet af få uger, hvis vækstlaget fjernes.



Figur 4. Vækstlaget udgør den øverste del af knolden.

Faktaboks om kæmpebjørneklo

- i Danmark bliver den 2-10 år gammel, inden den blomstrer
- Det enkelte individ dør få måneder efter blomstringen
- Den formerer og spreder sig **kun** ved frø - **ikke** ved forgrening, sideskud og udløbere
- En plante i gennemsnit får 20.000 frø
- 5 % af frøene spirer
- Frøene kan overleve i flere år, men spirings- evnen falder stærkt med alderen.
- Ved destruktion af det tynde vækstlag (se fig. 4) øverst på knolden dør planten
- Blot en lille bid af vækstlaget er tilstrækkelig til at planten kan sætte nye skud
- En plante kan overleve utallige afskæringer af stængler og blade – bare vækstlaget er intakt
- Den tilbageværende rodknold dør ved rod- stikning - bare vækstlaget fjernes

Indsatsområder

Da kæmpebjørneklo er vidt udbredt i hele kommunen er hele Sorø Kommune er indsatsområde.

Sorø Kommune vil særligt have fokus på bestande langs åer, ved grusgrave og store kendte bestande.

Forud for hver vækstsæson vil Sorø Kommune udarbejde en prioritering over hvordan årets indsats skal forløbe i samarbejde mellem myndighed og Vej og Park.

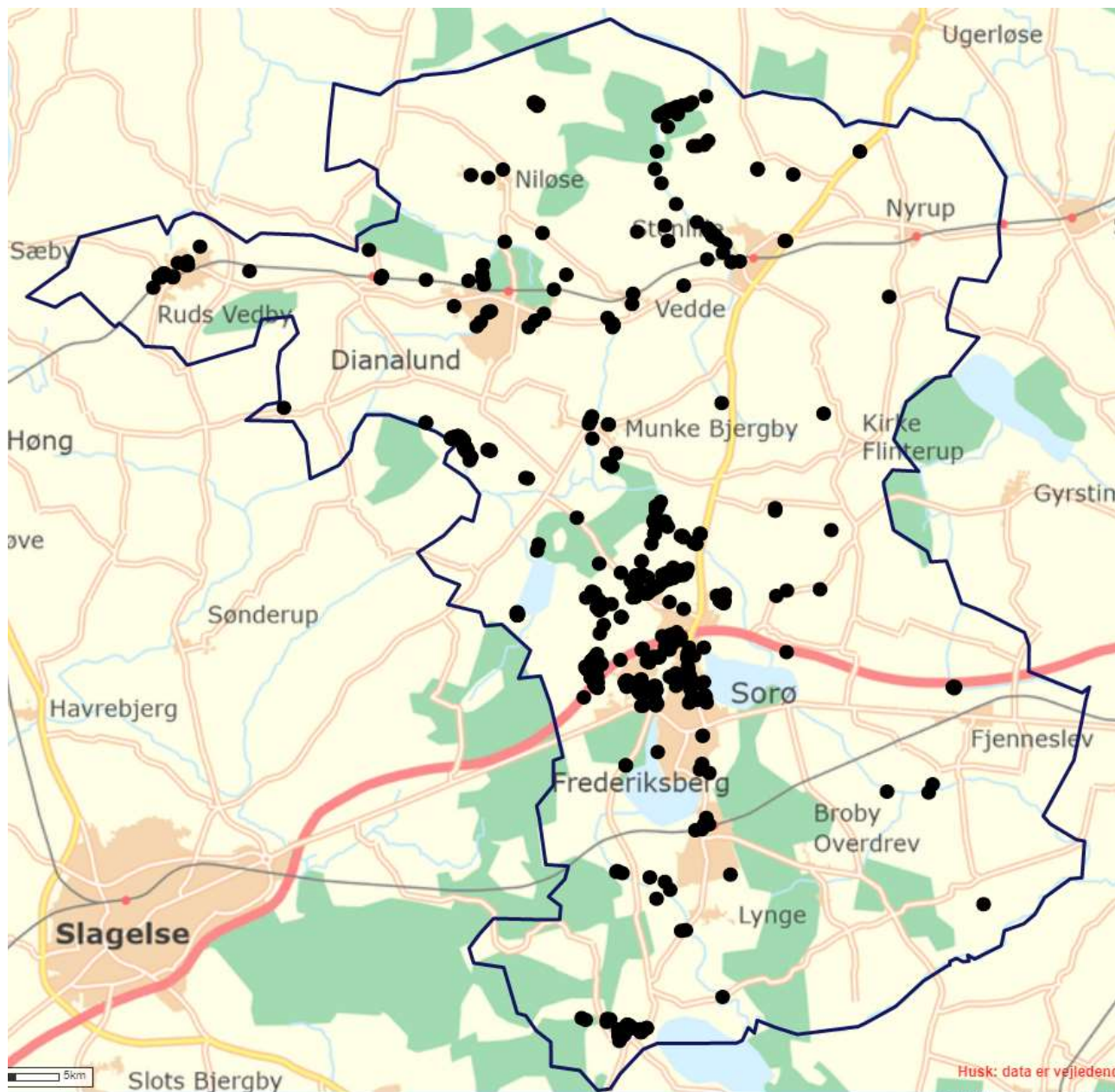


Fig. 5. Kendte forekomster pr. december 2023

Tidsfrist for rettidig bekæmpelse

For at forenkle kontrollen og eventuelt efterfølgende håndhævelsessager fastsættes én tidsfrist for igangsættelse af den første effektive bekæmpelse, uanset bekæmpelsesmetode:

Effektiv bekæmpelse skal være iværksat inden den 15. april hvert år

Herefter må der på intet tidspunkt forekomme planter med udviklede frø.

Sorø Kommune vil foretage en konkret, individuel vurdering af, om der er tale om en "effektiv" bekæmpelse inden en eventuel håndhævelse sættes i gang.

Planter der skæres ned, vil forsøge at skyde igen og sætte såkaldte "panikblomster". Uanset om bekæmpelsesfristen ovenfor er overholdt, vil der derfor kunne opstå risiko for, at planter, der er afskåret eller nedgræsset, vil kunne nå at sætte frø igen samme år. Derfor er det et krav at der følges op med kontrol og eventuelt ny bekæmpelse minimum hver anden uge, hvis nedskæring benyttes som bekæmpelsesmetode.



Figur 6. Modne frø af Kæmpebjørneklo

Ved nedskæring skal blomsterskærme og frø altid indsamles og destrueres.

Hvis disse betingelser ikke kan overholdes på grund af massive forekomster af kæmpebjørneklo, skal der udarbejdes en aftale mellem grundejeren og Sorø Kommune indeholdende en alternativ plan for effektiv bekæmpelse, f.eks. med angivelse af særlige delmålsætninger og bekæmpelsesmetoder.

Kommunen vil årligt informere om planten, bekæmpelse og tidsfrister.

I forbindelse med den generelle information vil borgere blive gjort opmærksom på, hvor de kan henvende sig med oplysninger om hvor der står kæmpebjørneklo, og om hvordan plantematerialet bortskaffes uden at give risiko for frøspredning.

Sorø Kommune tilser arealer, der er bevokset af kæmpebjørneklo. Kommunen har derfor, til enhver tid og mod behørig legitimation, adgang til disse arealer.

Sorø Kommune kan blive opmærksom på frøbærende planter ved tilsyn/kontrol og ved, at borgere retter henvendelse til kommunen med oplysninger herom. Kommunen kan derefter påbyde fjernelse af planterne inden for en periode på minimum 14 dage.

Bekæmpelsesmetoder

Kæmpebjørneklo skal bekæmpes således, at den enkelte plante dør, og frøsætning forhindres.

En af følgende bekæmpelsesmetoder skal anvendes: afgræsning, rodstikning, skærmpkning, mekanisk slåning, sprøjtning eller jordbehandling.

Hvilken metode, der bør bruges i hvert enkelt tilfælde, fremgår af metodebeskrivelsen herunder. Anvendes en anden metode end den anbefalede, risikerer man at fremme bestanden i stedet for at bekæmpe den.

Al bekæmpelse skal efterfølges af kontrol flere gange, da der altid vil være oversete eller genspirede planter, der undgår første, grundige behandling.

Forslagene til bekæmpelse herunder er i prioriteret rækkefølge, som de bør vælges, ud fra hvad der er mest skånsomt for natur og miljø, samt effektivt i forhold til den enkelte bestand af kæmpebjørneklo. Vælg den metode, der passer til bestandens størrelse og alderssammensætning samt drift og status (f.eks. fredet område eller beskyttet naturtype).

Et typisk forløb indebærer flere bekæmpelsesmetoder, f.eks. rodstikning år 1 og en eller flere af de øvrige metoder de følgende år, indtil bestanden er forsvundet.

Afgræsning (estimeret tidsforbrug; få – mange hundrede/time)

Hvis bestanden kan indhegnes, er afgræsning en mulighed. Vælges får, er det ikke nødvendig med forudgående fældning af kæmpebjørnekloplanter. Vælges kreaturer, er det nødvendigt at slå bjørnekloplanterne med le først, ellers kan dyrene ikke holde dem nede.

Rodstikning (estimeret tidsforbrug; 200-300 planter/time)

Områder med mange store planter (og tilsvarende få småplanter) kan rodstikkes. Sådanne bestande ses oftest, hvor der i flere år har været skærmpkning. Blade, stængel og de øverste 1 – 2 cm af roden skæres af med en skarpslebte spade. Den afskårne top placeres helst på et tørt sted uden jordkontakt (for at forhindre, at vækstlaget slår rod og danner nye skud, der i løbet af en måneds tid kan blomstre).

Rodstikning udføres bedst i starten af vækstsæsonen, når planten er ca. ½ meter høj.

Rodstikning af blomstrende planter kan **ikke anbefales**, da disse er vanskelige at rodstikke og de alligevel vil dø i løbet af et par måneder. Topkapping med le er den optimale bekæmpelse i dette tilfælde.

Rodstikning i tætte bestande af småplanter kan **ikke anbefales**, da der derved skabes lys og luft til overlevende planter. Afgræsning er den optimale bekæmpelse i dette tilfælde.



Fig. 7. Rodstikning med spade er en effektiv metode. Det er vigtigt, at vækstlaget i den øverste del af rodknolden følger med den grønne del. Rodstukne planter kan efterlades på stedet, blot de ligger tørt, og der ikke er dannet blomsterskærm.

Skærmmkapning (estimeret tidsforbrug: 300-500 planter/time)

En tæt, stor bestand af blomstrende planter bør skærmmkappes ved hjælp af en le. En kort kraftig klinge anbefales. Skærmmkapning bør ske, når de første blomster akkurat begynder at visne. Gøres det tidligere, udvikler de topkappede planter mange små og ofte lavt placerede blomsterskærme, de såkaldte „panikblomster“.



Fig. 8. Slåning med le er en forholdsvis hurtig bekæmpelsesmetode. Når planterne står så tæt som her, kan der slås mange hundrede i timen.

Ved skærmapning afskæres planterne lige under blomsterstanden (så blomsterskærmene hurtigt udtør- rer).

Skærmapningen udføres flere gange med 14 dages mellemrum, da de topkappede planter vil producere panikblomster, som vil kunne danne modne frø sidst på sæsonen – lige inden rodknolde rådner helt væk.

De afskårne skærme og frø samles i plastsække og køres til en af genbrugspladserne til destruktions. Spørg personalet på pladsen, hvis du er i tvivl.

„Bjørneklojern“ kan ikke anbefales som eneste redskab til store bestande, da det kun egner sig til afskæring af hele planter nær roden og ikke til afskæring af blomsterstande.

Det kan være både anstrengende og risikofyldt at skærmappe kæmpebjørneklo, læs derfor afsnittet om beskyttelse grundigt, inden du går i gang.

Mekanisk slåning (estimeret tidsforbrug; 10.000-vis af planter/time)

Bestande af kæmpebjørneklo på flad mark kan slås med slåmaskine. Ulempen er, at behandlingen **skal** gentages mindst hver 14. dag sommeren igennem. Forsømmes dette vil bekæmpelsen være nytteløs eller endda have negativ virkning, f.eks. kan to årlige slåninger sprede planten yderligere, idet første slåning fremtvinger panikblomster og anden slåning spreder modne frø fra disse blomster (frøene klæber til fugtige klinger og slåmaskiner).

Jordbehandling (estimeret tidsforbrug; 10.000-vis af planter/time)

Bestande af kæmpebjørneklo uden for naturområder kan evt. fræses eller pløjes. Man skal være opmærksom på, at gamle græsningssarealer kan være overdrev i naturfredningslovens forstand og derfor ikke må jordbehandles, ligesom der ikke må jordbehandles i 2 m bræmmerne langs vandløb.

Jordbehandling udføres 1. gang i marts eller april. Jordbehandlingen foretages flere gange i perioden maj til september, så ingen planter får lejlighed til at blomstre. Hvis ikke alle planterne i området – f.eks. tæt på hegn bliver ødelagt af jordbehandlingen, kan det være nødvendigt at supplere med andre bekæmpelsesmetoder som rodstikning eller skærmkapning.

Behandlingen kontrolleres og gentages i de følgende sæsoner, da frøpuljen i jorden skal udtømmes.

Sprøjtning (estimeret tidsforbrug: 200-500 planter/time)

Er der ingen andre metoder der skønnes egnede, kan sprøjtning med glyphosat overvejes. Da midlet tillige dræber al anden urtevegetation, skal det anvendes med største forsigtighed. Inden glyphosat anvendes skal gældende sikkerhedsforskrifter og lovgivning i øvrigt undersøges nøje, da mange kendte forekomster findes på områder, hvor der ikke må anvendes sprøjtemidler.

Det er vigtigt, at den anbefalede dosering overholdes nøje, da såvel under- som overdosering kan resultere i ineffektiv behandling.

Det anbefales, at sprøjtningen foretages tidligt om foråret. Behandlingen skal kontrolleres flere gange i sæsonen og gentages i de følgende sæsoner.

Beskyttelse og udstyr

Når saft fra kæmpebjørneklo kommer i forbindelse med solens ultraviolette stråler kan den give blærer og udslæt på huden, der minder fuldstændig om en forbrænding. Derfor skal man ved enhver kontakt med planten have kraftige og helst langskaftede handsker på. Lange ærmer og benklæder er også nødvendigt ved rodstikning og skærmkapning. Ved skærmkapning skal man desuden bære hjelm med visir samt vandtæt beklædning. Åndedrætsværn er dog ikke nødvendigt.

Åndedrætsværn er derimod påkrævet ved enhver maskinel behandling af planten, da langt mere plantesaft hvirvles op i luften ved brug af maskiner.

Hav rigeligt med vand og sæbe med ud, så berørte hudpartier kan vaskes, hvis uheldet skulle være ude. Pas på ikke at gnide øjne med saftindsmurte handsker.

Yderligere læsning

På Sorø Kommunes hjemmeside, www.soroe.dk, kan du se kortet over kendte bestande. Kortet opdateres løbende.

På Miljøstyrelsens hjemmeside, www.mst.dk, kan du finde beskrivelse af planten og bekæmpelsesmetoder samt meget andet om invasive arter i Danmark. Her kan du også læse mere om pesticider.